



例会報告

第 2 6 3 0 地区 岐阜県 濃飛分区 創立 1 9 6 6 年 1 月 1 5 日

- 例会日 毎週金曜日 12:30~13:30
- 例会場 高山市花里町 3-33-3 TEL 34-3988
- 大垣共立銀行 高山支店 4 F
- 会長 斎藤 章
- 幹事 井辺 一章
- 会報委員長 伊藤 松寿



「冬の滝」 蜘蛛 康介

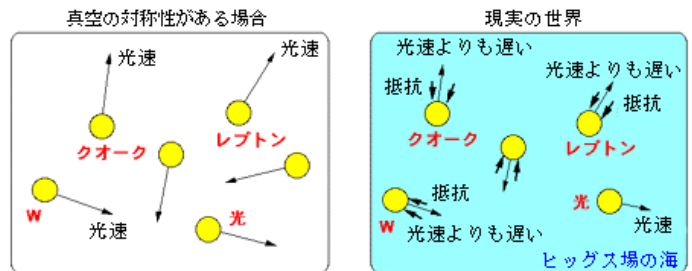
<会長の時間>

「ヒッグス粒子」

現在の素粒子像「標準模型」物質はクォークとレプトンからできています。クォークもレプトンも6種類みつかっており、それ以上はなさそうです(図1参照)。それらの物質粒子の間に働く力(相互作用)には強い力、電磁力、弱い力および重力の4種類があります。これらの力を伝える媒介粒子として、8種のグルーオン(強い力)、光子(電磁力)、3種のウィークボゾン W, W, Z (弱い力)があります。粒子間に力が働くためには粒子がそれに対応したカラー(強い力)、電気(電磁力)、ウィーク電荷(弱い力)とよばれる「電荷」を持っているからです。クォークは強・電・弱の3つの力を感じるのはそれらの3つの「電荷」をみな持っているからで、レプトンはカラーを持たず強い相互作用をしません。



相互作用のかたちは、場の量子論(ゲージ場理論)にもとづいています。強い力は量子色力学(QCD)、電磁力と弱い力はワインバーグ・サラム理論で記述され、この2つの理論を合わせて「標準模型」とされています。この標準模型はすばらしい予言能力を持つ理論で、1電子ボルトの原子のふるまいから1千億電子ボルト(100 GeV)の高エネルギー現象までを厳密に計算することができるのです。量子力学と相対性理論の延長線上にある近代物理学の輝かしい成果と言ってよいでしょう。



万物の質量のもと大追跡

世紀近く前にその存在が予言され、物理学者が探していた素粒子の発見が射程に入ってきた。宇宙の方に質量を与えるヒッグス粒子。ものに重さなければ地球も人もこの世に生まれようがなかった。欧州原子核研究機関(CERN、ジュネーブ)で世界約6000人の研究者が参加して進める世界最大の科学実験がその姿に大きく迫りつつある。

ヒッグス粒子がいつに見つかったらいい。CERNがヒッグス粒子の研究について発表する記者発表を13日に開くことが分かったとき、こうした噂が飛び交った。

ヒッグス粒子は宇宙のある場所存在し、他の粒子に重さ(質量)を与えるという独特の役割を担っているが、なかなか姿を窺えない。欧州や米国の大規模で探索実験を試みてきたが、取り逃がしてきた粒子の「大物」だ。

CERNはヒッグス粒子の発見を第一の目標と定めた大型加速器「LHC」を本格稼働した。昨年とことだ。包囲網がぐんと広がった。

ヒッグス粒子を含むさまざまな素粒子は、誕生直後宇宙で生まれたときとされ、LHCは、素粒子から陽子同士を光速に近いスピードで正面衝突させ、宇宙誕生時のヒッグスバのような超高温の状態を再現している。

未発見の素粒子を作る可能性が高まる。LHCは陽子を加速する性能優れた超電磁石を、J線とほぼ同じ17周7トンネルに配して実験に備えた。

だが、生成したヒッグス粒子はすぐに崩壊し、そこから別の粒子や光などが放出される。

実験グループは陽子同士を衝突させる付近に検出装置を設置して、こうして生成される。

まれる膨大な粒子の振る舞いを観測・記録する。この記録データの中から、ひとまとまりの粒子のエネルギーや運動を計算すると、前の粒子の質量を算出する。

検出装置で分析

ヒッグス粒子

様々な素粒子

光子

質量が発生する仕組み

ビッグバン直後

すべての素粒子が光速で進む

ヒッグス粒子

ヒッグス粒子が空間を満たす

質量が生まれる

相乗作用により、動きにくくなる

重いな

身軽~

質量がゼロ

ヒッグス粒子と反応しない

ヒッグス粒子を検出するCMS実験装置(左)、アトラス実験装置(右)

例会報告

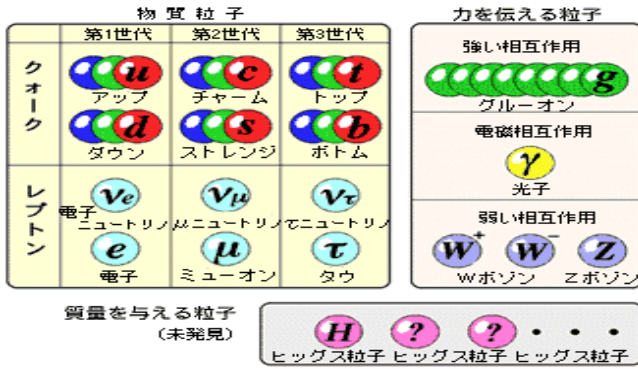


図1 現在の素粒子像「標準模型」の世界

<幹事報告>

◎RI日本事務局より

- ・4月のロータリーレートについて
1ドル 82円 (現行78円)

◎ガバナーより

- ・義援金についてのお知らせ

昨年度東日本大震災義援金として地区に集まった総額
¥34,125,223

内 ロータリー希望の風奨学金として (総額の1/2)
¥17,062,612

内 地区への返還額
¥17,062,611

本年度地区東日本大震災義援金として集まった額
¥10,153,298

合計 ¥27,215,909

内 第2520地区ガバナーへ ¥14,000,000

第2530地区ガバナーへ ¥10,215,909

ラクタル会(タイ洪水支援として)へ ¥3,000,000

台風12号災害義援金として集まった総額 → 熊野RCへ
¥4,379,302

- ・地区補助金の募集と申請について

申請者 2630地区 各ロータリークラブ
(1クラブ1口とします)

募集口数 10口

補助金額 1口US\$3,000を上限とします

対象期間 補助金を受領後半年以内に最終報告書を完了する事業 (2013年6月までの完了を目指すこと)

申請期間 2012年5月31日に地区に申請の到着したもの
提出先 地区事務所

◎米山梅吉記念館より

- ・春季例祭のご案内

日時 4月28日(土) 14:00~

場所 米山梅吉記念館ホール



◎リニア中央エクスプレス建設推進岐阜県期成同盟会 会長 より

- ・平成24年度リニア中央エクスプレス建設推進
岐阜県期成同盟会定期総会のご案内

日時 4月11日(水) 午後1時30分より

場所 セラミックパークMINO「国際会議場」

議題 ・平成23年度事業報告及び歳入歳出決算について

・平成24年度事業計画(案)及び歳入歳出予算(案)について

<例会変更>

高山中央 … 4月16日(月)は、定款第6条第1節により、休会
4月30日(月)は、

法定休日(昭和の日振り替え休日)のため、休会

可児 … 4月12日(木)は、親睦一泊旅行のため5月に変更

加茂東 … 4月19日(木)は、お花見同伴例会のため

さくらカントリークラブ に変更

5月3日(木)は、

法定休日(憲法記念日)により休会

<受贈誌>

米山梅吉記念館(館報19号)

<出席報告>

区分	出席	Make-Up	出席者数	会員数	出席率
前々回	40名	8名	48名	48名	100.00%
本日	40名	—	40名	48名	83.33%

<本日のプログラム>

会員増強委員会

会員増強・職業分類

- ・選考委員長

阪下 六代

CLP(クラブ・リーダーシップ・プラン)は2004年11月にRI理事会が推奨ロータリークラブ管理組織として承認したのですが、しばらくは各ロータリークラブへ具体的な推奨その他の働きかけはありませんでした。

ところが、ちょうど私が当クラブの会長をしていた2008-2009年の期に入ると、RIは、この管理組織を各クラブのクラブ細則に組入れるよう求めてくるようになりました。

私は、2009年中の2例会(1月30日、2月6日)にわたって、会員の皆さんにCLPの内容を説明し、採否を検討するよう働きかけはしましたが、採否の決定そのものは内田次期会長に委ねたという経緯があります。

果たして、この近くのクラブ、少なくとも濃飛分区の各クラブは、



こころの中を見つめよう 博愛を広めるために

例会報告

今日までCLPを各クラブの細則に取り入れることなく推移してきておりますが、ここのところ再びCLP熱が再燃し、しかも、その中で会員増強・退会防止が特に強調されるようになりました。

本日は、昨今のCLPをめぐる情勢、とりわけ会員増強に関する部分に焦点を当て、第2630地区濃飛分区前期ガバナー補佐伊藤松寿さんにお話をさせていただきます。

CLPは在籍期間の長い会員にとっても難解な課題です。改めて勉強させていただきます。

CLPと会員増強

地区広報情報委員

前期濃飛分区ガバナー補佐

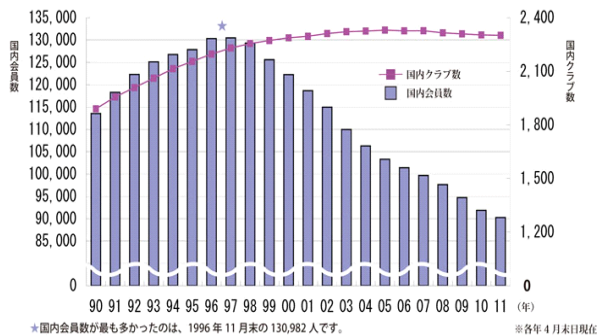
伊藤 松寿

地区広報情報委員会におい

て、今期よりCLP勉強会を開催しております。本日はその際に使用しております、次期国際ロータリー会長 田中作次氏の資料にも基づきお話させていただきます。



会員数、クラブ数の推移



世界レベルの会員数の2極化

アメリカ・カナダ・イギリス・日本は会員減少し続け、日本以外のアジア諸国、特にインド・韓国・フィリピンやラテンアメリカ・アフリカは増加しています。

世界と日本の会員数の推移について、2つの特徴、**クラブの小型化と会員数の2極化**がある。

- 人口問題が、世界の政治、経済、文化などに影響を及ぼすように、ロータリーにおける会員の推移は、ロータリーの在り方に様々な影響をおよぼしてきました。
- **1980年代以降**(Rの会員数が1886年に100万人を超える)の会員数の推移は、RI理事会に対して国際規模での地区ないしクラブの管理機構の再編成を促しました。

クラブ・リーダーシップ・プラン (CLP)

よく尋ねられる質問 Q&A

国際ロータリーのホームページ(日本語)より
編集:2007-08年度 2840地区 管理運営委員会

Q1. クラブ・リーダーシップ・プランとは何ですか。

クラブ・リーダーシップ・プラン(以下CLP)とはロータリークラブに推奨される管理構成であり、過去100年に世界中から寄せられた効果的なロータリークラブの最善の実践方法に基づいて作成された運営手続きを含んでいます。CLPは、意思決定の際に会員の合意を得ること、クラブのリーダーシップとプロジェクト管理の継続性を保つこと、奉仕・親睦・研修においてすべての会員が参加することを強調しています。

Q2. ロータリーにはなぜCLPが必要なのですか。

- 毎年、すべてのレベルにおいてロータリーの指導者は交替します。ロータリー指導者は多くの時間を捧げているボランティアです。
- 標準化された管理運営構成をロータリークラブが持つことにより、クラブの指導者は、管理運営よりも奉仕活動に、その努力を集中することができるようになります。さらに、CLPの下では、計画の引継ぎや継続性の維持もより良く行うことができます。

Q3. CLPは義務づけられているのですか。

- いいえ。CLPの目標は、ロータリークラブが必要に応じて応用することのできる、既に効果を実証されている方法を提供することによって、ロータリークラブの充実化を図ることです。すべてのクラブはプランを検討し、クラブを改善するのに役立つと思われる部分を採用すべきです。

長期(戦略)計画

2007-10年度・・・7つの優先項目を2009年に見直し
★ポリオ撲滅・四大奉仕の強調・職業奉仕の見直し・青少年活動の見直し・青少年育成に努力する・ロータリーの広報・会員増強
2010-13年度・・・3つの優先項目に統合されました。

◆クラブのサポートと強化

◆人道的奉仕の重点化と増加

◆公共イメージと認知度の向上

こころの中を見つめよう 博愛を広めるために

例会報告

ビジョン

私たちは、世界中の地域社会における人々の生活の改善に貢献するため、活発で行動力のあるクラブから成り、人々から選ばれる奉仕組織である。

中核となる価値観

奉仕	Service
親睦	Fellowship
多様性*	Diversity
高潔性	Integrity
リーダーシップ	Leadership

会員の減衰はクラブの制度疲労。

誇り高い、去り難いクラブにする方策はクラブを磨くこと。それにはクラブの定期的な点検、定期的な棚卸しが不可欠。

クラブ点検の指針は現時点ではCLP*

RI推奨CLPは、人道的ボランティア活動を旨とし、その活動資金としてのロータリー財団への寄付、その為の会員基盤の増強拡大、地区につながる指導者の育成課題と委員の継続性等が前提となっている。

この考え方には理解はできるが、クラブの視点からは、四大奉仕に準拠しない組織であることも含めて、日本のクラブにそのまま受け入れるにはかなり無理があると思う。

これを機会にクラブ活動を活性化し、大切なことは委員会活動は、あくまでも例会を第一とし、自己とその職業の品格、国家地域社会、そして何よりも次世代への夢・希望の育みに役立つことであると思う。

<ニコニコボックス>

●齋藤 章さん

本日は会員増強委員会の担当例会でメンバーの伊藤松寿さんの卓話です。よろしくお願ひいたします。

●井辺 一章さん

昨日大変久しぶりにゴルフへ参加いたしました。犬山カントリークラブで20人位のコンペ。思うように当らずスコアは115で17位。何もナシ、大変でした。

●伊藤 松寿さん

本日は阪下会員増強委員長からの要請で「会員増強とCLP」について卓話をさせていただき事になりました。どんな内容になる不安ですが、精一杯努めますので宜しくお願ひいたします。

●河尻 浩次さん

3月は誕生日と結婚記念日と30年勤続表彰が三つ重なりましたのでニコニコへ。

●堀川 和士さん

今春、飛騨地域いづれかの高校の校長に赴任するはずだった実弟が関商工高等学校の校長に本日決定したと、昨晚電話がありました。故郷の飛騨へこれなくて本人も私も少し残念ですが2年後に期待して。

●古橋 直彦さん

先日城山公園本丸近くでカモシカと遭遇しました。しばらく目が合い、このカモシカ人慣れしていると感じると同時に、ここまで出役してもいいものなのだろうか複雑な思いでした。

●田近 毅さん

恒例のふれあい高山寄席を4月25日(水)PM7時より高山別院で行います。御代は3,000円です。田近までご連絡を。

●向川原 毅彦さん

本日朝刊に地価公示結果が載っています。飛騨地域は下落に歯止めがかかりません。この先どうなっていくのでしょうか。

●ニコニコ委員会 田中 正躬さん、野戸 守さん、岡田 賛三さん、小田 博司さん、洞口 良一さん、垣内 秀文さん

齋藤丸の航海も残す所4分の一、西回りをしたとするとハワイのあたりです。ニコニコ委員会は不景気の波が一向に収まらず、会員と言う帆もちぎれ、予想はしていたものの心配ばかりしていました。今は新会員という沢山の助っ人を得る事が出来ました。残りの3ヶ月最後の力を振り絞り、大漁旗をひるがえして高山西港へ寄港したいと思います。ニコニコは月2回平均にと都度お願ひして来ましたが、残す例会あと10回しかありません。宜しくお願ひ致します。

こころの中を見つめよう 博愛を広めるために